

开封市祥符区罗王镇国土空间总体规划

(2021-2035年)

主要内容

一、规划范围与期限

1.规划范围

本次规划主要包括镇域和镇政府驻地（即镇区）两个空间层次。

镇域规划范围为罗王镇行政辖区，涉及罗王片区和土山岗片区两个片区，共 25 个村庄。其中罗王片区包含 11 个行政村，分别是罗王村、胡寨村、前虫村、闫楼村、孙寨村、老九庄村、沟村、张寨村、和辛庄村、后屯村、邱堤寺村，土山岗片区包含 14 个行政村，分别是二郎庙村、郟贵寨村、黄庄村、李楼村、黄岗村、土山岗村、月林村、冯庄村、魏寨村、姚庄村、施寨村、查寨村、前岗村、翟庄村。

镇政府驻地：镇政府驻地规划范围包括罗王村的主要区域，规划镇区范围约为 97.68 公顷。

2.规划期限

本次规划期限为 2021 年至 2035 年，基期年为 2020 年，近期至 2025 年，远景展望至 2050 年。

二、发展定位与目标

1.发展定位

祥符区农文旅产业发展示范区、祥符区东部特色农业强镇。

2.发展目标

立足 2025 年，绿色、安全、协调和可持续发展的国土空间格局已初步形成，片区协调发展的局面更加凸显。乡村建设合理、有序，违法建设得到遏制，国土空间利用方式更加高效；乡村振兴新局面逐步打开，乡村生活圈初步形成，产业现代化步伐持续加快，人民幸福指数进一步提高。

锚定 2035 年，建设成生态、农业、城镇建设相协调的高品质国土空间开发保护格局。镇区的辐射带动能力和服务能力全面提升，镇村格局更加合理，生态空间更加安全富有活力，农业空间更加集约高效，生活空间更加舒适宜居，国土利用效率进一步提升。

展望到 2050 年，国土空间开发保护制度全面建立。国土空间格局更加协调，生态环境根本好转；产业结构合理，特色产业突出、富有竞争力，农民生活富裕；镇村环境美丽宜居，空间治理体系和治理能力全面实现现代化，人民群众幸福感、满意度全面提升。

三、国土空间格局

1.落实三条控制线

至 2035 年，全域耕地保有量不低于 94421 亩，占全域总面积的 75.89%；全域永久基本农田保护面积不低于 90007 亩，占全域总面积的 72.35%；全域划定城镇开发边界 55.51 公顷，占全域总面积的 0.67%，主要分布在罗王镇区。

表 1 规划指标分解表

序号	村名	耕地保有量 (公顷)	永久基本农田保护面积 (公顷)	生态保护红线面积 (公顷)	城镇开发边界面积 (公顷)	村庄建设边界面积 (公顷)
1	罗王村	299.64	281.54		44.22	4.05
2	前虫村	317.91	295.59			50.52
3	和辛庄村	111.70	109.36			19.32
4	沟村	264.47	254.59			52.78
5	邱堤寺村	253.97	241.96			29.08
6	闫楼村	195.40	164.42			42.33
7	孙寨村	642.79	624.45		3.45	72.44
8	张寨村	493.29	479.19			52.33
9	老九庄村	271.70	262.67		0.06	5.18
10	胡寨村	311.52	295.04		6.61	73.73
11	土山岗村	284.18	267.49			76.75
12	前岗村	194.12	188.43			27.60
13	黄岗村	308.67	296.56			53.33
14	翟庄村	104.91	93.96			15.23
15	施寨村	118.04	113.91			23.69
16	冯庄村	301.11	279.73			51.40
17	姚庄村	156.63	152.92			31.11
18	魏寨村	213.51	205.39			38.75
19	月林村	283.50	271.34			38.18
20	李楼村	210.89	205.75			35.50
21	黄庄村	161.11	156.05			22.94
22	二郎庙村	143.33	144.47			27.51
23	郜贵寨村	244.27	233.67		1.17	50.42
24	查寨村	280.56	281.25			35.79
25	后屯村	121.60	107.75			23.56

2.其他控制线

(1) 历史文化保护线

依据《开封市祥符区国土空间总体规划（2021-2035年）》，落实3处省级文物保护单位和1处县级文物保护单位的历史文化保护线。

(2) 洪涝风险控制线

落实镇域内惠济河洪涝灾害风险范围 46.98 公顷、淤泥河洪涝灾害风险范围 40.70 公顷。

3.总体格局

构建“一轴两心三区多廊道”总体开发保护格局。

一轴：沿 X011 和 X013 形成罗王镇的空间发展联系轴，贯穿南北两个片区，有机串起两个片区各个村庄的联系，作为镇域联系主通道，引领罗王镇的高质量发展。

两心：在罗王镇镇区形成一个综合服务中心，以商贸功能和居住配套服务为主的综合服务功能集聚，形成辐射全镇域及周边乡镇的城镇功能服务中心；在土山岗村形成一个片区级服务中心，以片区服务为主要职能，配套建设文化、教育、医疗、商贸等功能，与镇区综合服务中心共同承担南部片区的服务功能。

三区：镇域片区形成的两个特色农业发展区和一个特色林业区。特色农业发展区结合镇域各农业种植基地，在镇域两个片区形成两个特色农业种植区。另结合胡寨村万亩白皮松种植园，形成一个特色林业区。

多廊：围绕圈章河、柏慈河、惠济河等河流形成生态廊道，重点完善生态系统，保障生态环境安全。

四、国土空间规划分区

严格落实《开封市祥符区国土空间总体规划（2021-2035 年）》规划分区，按照全域全覆盖、不交叉、不重叠的原则，合理划定规划分区为生态控制区、农田保护区、城镇发展区、乡村发展区四个一级规划分区。

生态控制区。全镇划定生态控制区 12.19 公顷，占国土总面

积的 0.15%，位于惠济河。本区域在不降低生态功能、不破坏生态系统且符合空间准入、强度控制和风貌管控要求的前提下，可进行适度的开发利用和结构布局调整。

农田保护区。全镇划定农田保护区 6000.45 公顷，占国土总面积的 72.35%。本区域重点用于粮食生产，按照永久基本农田特殊保护要求，原则上严禁开发建设活动，符合法定条件的重点项目难以避让永久基本农田的，必须进行严格论证并按照有关要求调整补划。

城镇发展区。城镇发展区是城镇开发边界围合的范围，是城镇集中开发建设并可满足城镇生产、生活需要的区域，共计 55.51 公顷，占国土总面积的 0.67%。

乡村发展区。乡村发展区是农田保护区外，为满足农林牧渔等农业发展以及农民集中生活和生产配套为主的区域，共计 2226.04 公顷，占国土总面积的 26.84%。其中包含村庄建设区 1002.21 公顷、一般农业区 1223.83 公顷。本区域允许农业、农村发展建设，完善公共服务设施和基础设施配套，整治和改善农村人居环境，严控大规模的城镇建设。

五、镇村体系与村庄分类布局

1. 镇村体系

建立“镇区—中心村—一般村”三级镇村等级结构体系。强化对周边区域的带动功能，强化综合服务和特色产业功能，突出陇海铁路罗王站对城镇发展的引导作用。

(1) 镇区

位于罗王片区北部、陇海铁路罗王站南侧，主要涉及罗王村。加强镇区对周边村庄的辐射能力，完善公共服务设施和基础设施服务配套，提升生活品质。依托罗王特有的历史文化、特色种植等资源本底，推进特色城镇的打造，建设独具地域特征、农居特色、彰显生态魅力的特色城镇。规划预测至 2035 年镇区常住人口规模达到 0.7-1.2 万人。

(2) 中心村

胡寨村、张寨村、老九庄村、沟村、二郎庙村、土山岗村和黄岗村 7 个行政村为中心村，主要承担地区村庄管理中心、生产生活服务中心和交通枢纽等职能。改善人居环境品质，突出现代农业、生态保护等功能，满足周边农民的基本公共服务和就业需求。规划中心村人口规模控制在 2500 人以下。

(3) 一般村

邱堤寺村、孙寨村、和辛庄村、闫楼村、后屯村、前虫村、查寨村、前岗村、肖林村、郇贵寨村、黄庄村、李楼村、魏寨村、姚庄村、冯庄村、施寨村和翟庄村 17 个行政村为一般村，应重点改善人居环境品质，在基础设施、公共服务设施、现代农业等方面，强化与中心村的共建共享。规划一般村人口规模控制在 1500 人以下。

2.村庄分类布局

落实上位规划，罗王镇涉及到的村庄类型主要有融合类、集聚提升类和整治改善类三类。

城郊融合类 1 个：罗王村。此类村庄应加快城乡产业融合发

展，完善基础设施和公共服务设施，强化服务城市发展、承接城市功能外溢的作用。

集聚提升类 10 个：胡寨村、张寨村、老九庄村、沟村、查寨村、二郎庙村、土山岗村、前岗村、黄岗村和月林村。此类村庄发挥村庄自身优势，强化产业支撑，增强人口集聚能力，提升公共服务水平，提高对周边地区的带动作用。

整治改善类 14 个：邱堤寺村、孙寨村、和辛庄村、白楼村、后屯村、前虫村、郜贵寨村、黄庄村、李楼村、魏寨村、姚庄村、冯庄村、施寨村和翟庄村。此类村庄应依托附近集聚提升类村庄共同发展，按照实际需求配置服务设施，补齐基础设施短板，提升总体风貌，改善村庄人居环境。

六、镇政府驻地规划

1.镇区规划范围与规模

本次规定罗王镇镇区范围面积 97.68 公顷，北至陇海铁路、西至罗王小学西侧，南至兰南高速跨桥通道、东至圈章河东支。

2.用地布局

(1) 镇区空间结构

构建“一心两轴三区”的空间功能格局。

“一心”：围绕镇政府，形成一个镇级综合服务中心；

“两轴”：沿萝湖大道和镇府大街打造城镇功能发展轴；

“三区”：在镇区形成居住生活区、综合服务区和仓储区三大类型的三个片区。

(2) 建设用地布局

居住用地：规划镇区居住用地面积为 26.26 公顷，占总建设用地比例为 50.83%，其中城镇住宅用地 49.57 公顷，城镇社区服务设施用地 0.65 公顷。

公共管理与公共服务设施用地：规划镇区公共管理与公共服务用地面积 8.80 公顷，占总建设用地的比例为 17.03%，其中机关团队用地 1.40 公顷，文化用地 0.68 公顷，教育用地 3.99 公顷，体育用地 0.26 公顷，医疗卫生用地 0.67 公顷，社会福利用地 1.80 公顷。

商业用地：规划镇区商业服务业用地面积 4.62 公顷，占总建设用地的比例为 8.94%。

绿化与开敞空间用地：规划镇区绿地与开敞空间用地面积为 1.65 公顷，占总建设用地的比例为 3.19%。

合理安排交通运输、公用设施、仓储等用地规模，优化用地结构，各项机能协调运行。镇区规划交通运输用地 7.27 公顷，占总建设用地的比例为 14.07%，公用设施用地 0.24 公顷，占总建设用地的比例为 0.46%，仓储用地 2.82 公顷，占总建设用地的比例为 5.46%。

七、规划实施与传导

1. 详规单元划分

为落实本规划确定的管控和建设要求，建立科学有效的传导划分编制单元导机制，特划定镇区 2 个控规单元、14 个“通则式”村庄规划编制单元、11 个“实用性”村庄规划编制单元作为详细规划编制的重要依据，分层细化总体规划向详细规划的传导

内容。

2.重点项目计划

充分衔接开封市祥符区国民经济和社会发展“十四五”规划，落实上位规划确定的重点建设项目，协调保障镇域规划项目，从交通、水利、能源等方面列出重大项目清单，并对项目布局和时序做出统筹安排，全镇共计 23 项重大项目。

表 2 重点项目安排表

序号	项目类型	项目名称	建设性质	建设年限	用地规模(公顷)
1	交通	郑汴物流通道(S314)开封至兰考段新建工程	新建	中远期	47.34
2	交通	S220线八里湾至杞县县城段新建工程	新建	中远期	18.38
3	交通	兰南高速扩建工程	改扩建	中远期	47.63
4	交通	日兰高速扩建工程	改扩建	中远期	48.31
5	交通	乡道 Y014 二仇线(二郎庙村-仇楼)改建工程	改扩建	近期	15.9
6	水利	水系连通及水美乡村建设	新建	近期	73.23
7	水利	开封市淤泥河引黄调蓄工程	新建	近期	32.71
8	水利	开封市杞县惠济河罗寨闸引黄调蓄工程	新建	中远期	36.77
9	水利	开封市城乡一体化供水工程(郑开同城东部供水配套工程)	新建	近期	7.8
10	水利	开封市惠济河(祥符区段)重点河段治理工程	新建	近期	44.59
11	能源	平北祥符东 35MW 分散式风电项目	新建	近期	0.0026
12	能源	祥符东风电场	新建	近期	0.32
13	能源	祥符北风电场	新建	近期	0.02
14	能源	开封景祐能源祥符区 49.5MW 风力发电项目	新建	近期	1.69
15	能源	开封平北祥符南 35 兆瓦分散式风电项目	新建	近期	0.06
16	能源	大唐开封祥符风电场项目	新建	近期	0.16
17	能源	大唐独立储能项目	新建	近期	8
18	能源	祥符区独立储能项目	新建	近期	2
19	电力	开封祥符区罗王 110 千伏输变电工程	新建	近期	1.22
20	电力	开封祥符区罗王 35kv 变电站	新建	近期	0.04
21	电力	开封祥符区土山岗 35kv 变电站	新建	近期	0.18
22	旅游	罗王镇虎丘岗遗址保护利用项目	新建	近期	0.57
23	其他	加油站	新建	近期	0.24

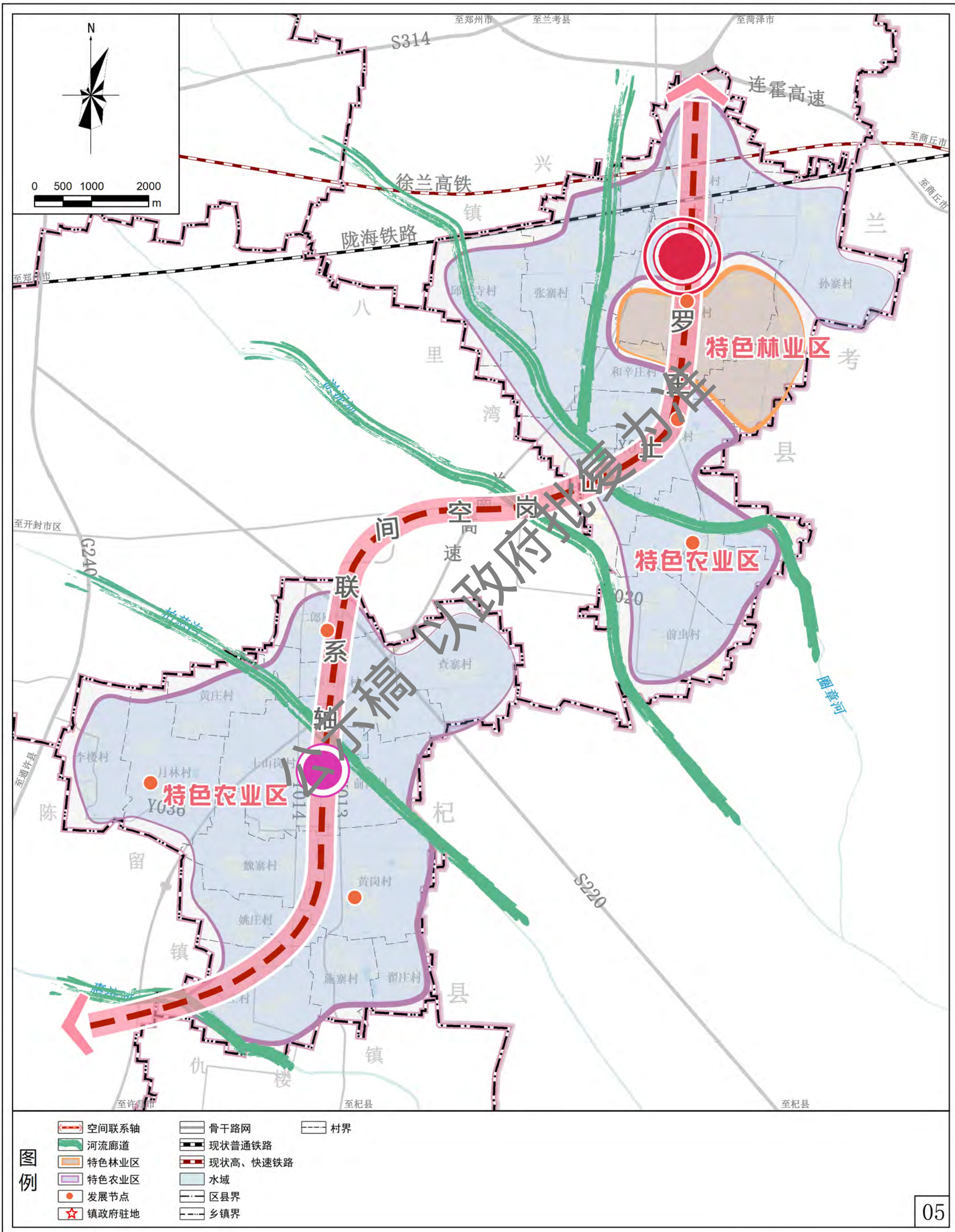
附图

- 1.镇域国土空间总体格局规划图
- 2.镇域国土空间控制线规划图
- 3.镇域国土空间规划分区图
- 4.镇域村庄布点规划图
- 5.镇域重大项目用地布局图
- 6.镇政府驻地国土空间用地规划图

公示稿 以政府批复为准

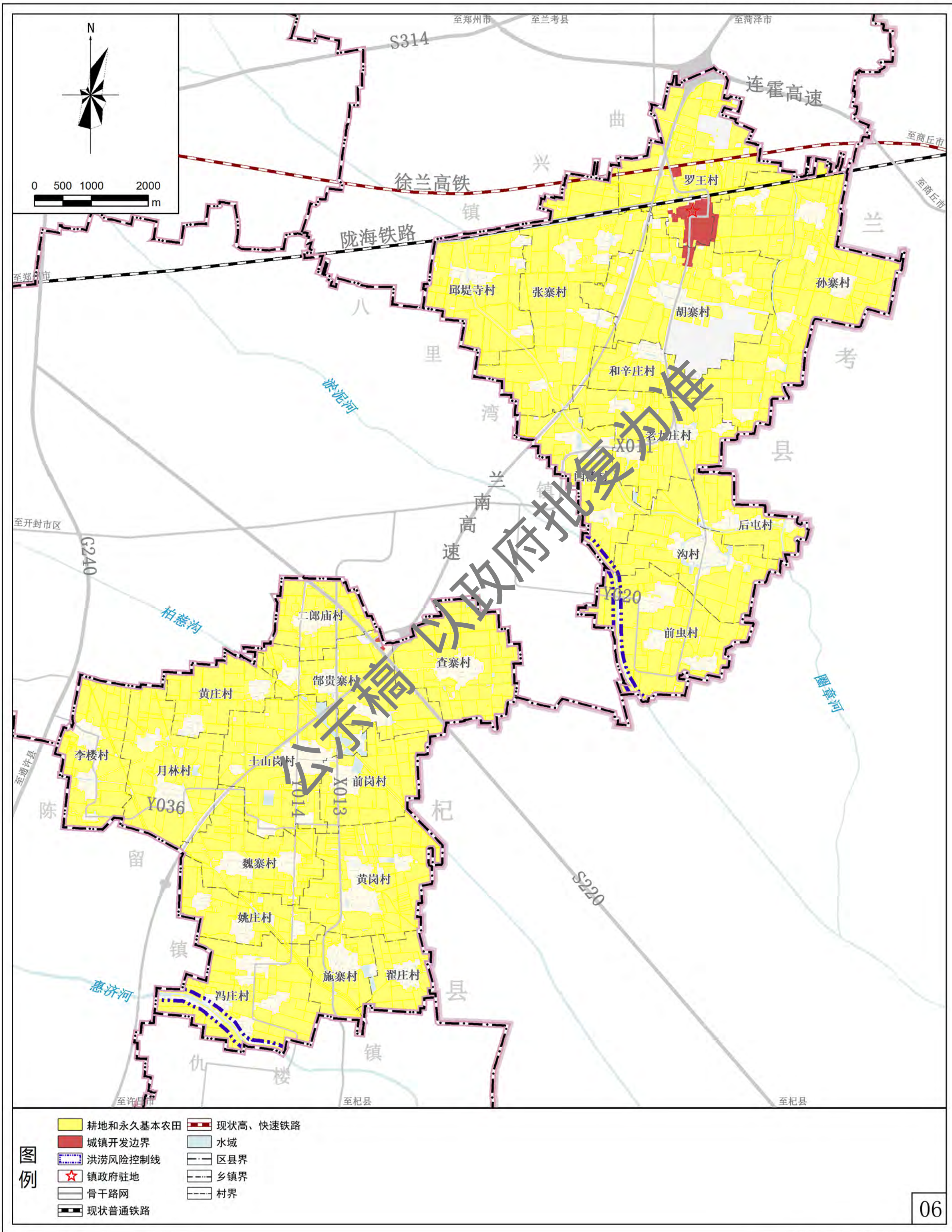
开封市祥符区罗王镇国土空间总体规划（2021-2035年）

镇域国土空间总体格局规划图



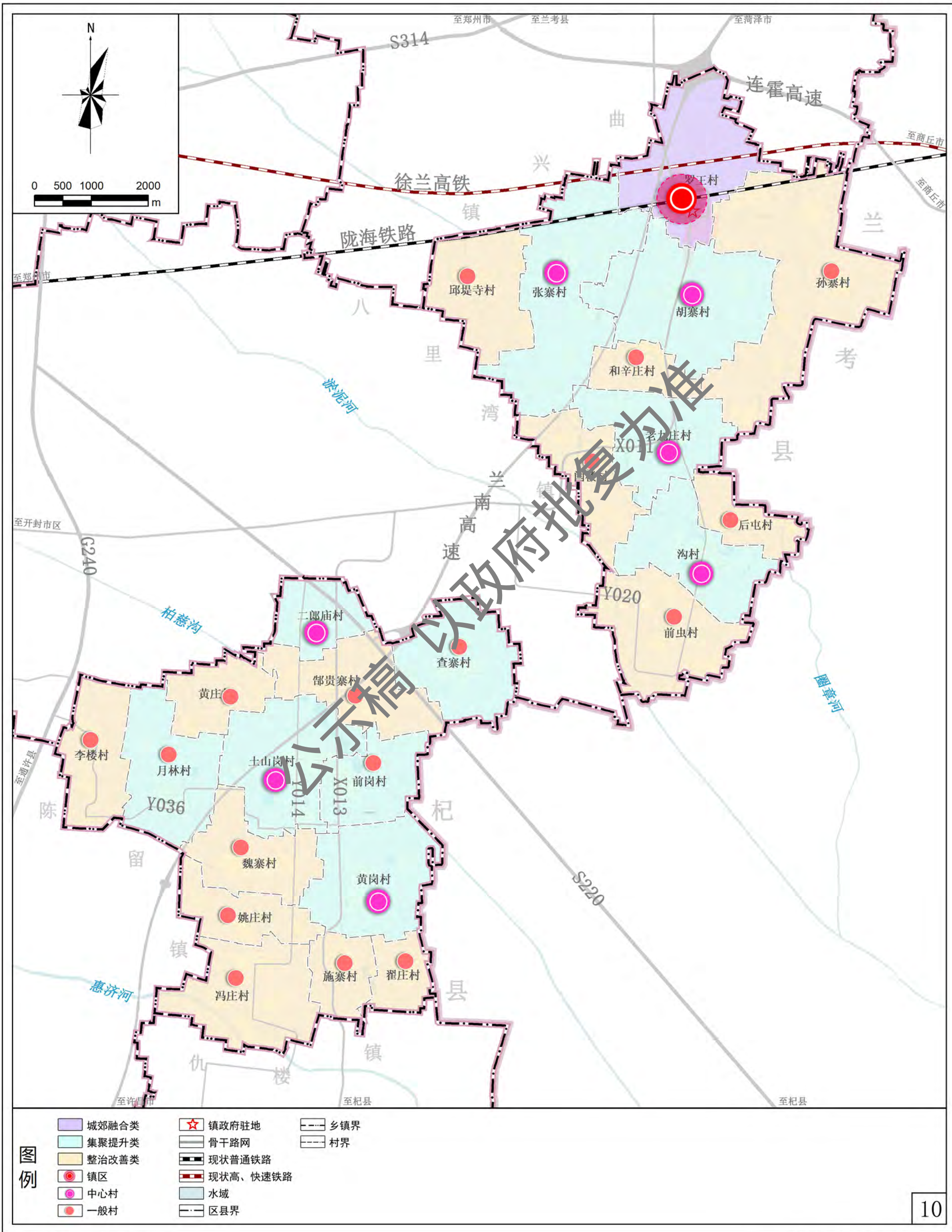
开封市祥符区罗王镇国土空间总体规划（2021-2035年）

镇域国土空间控制线规划图



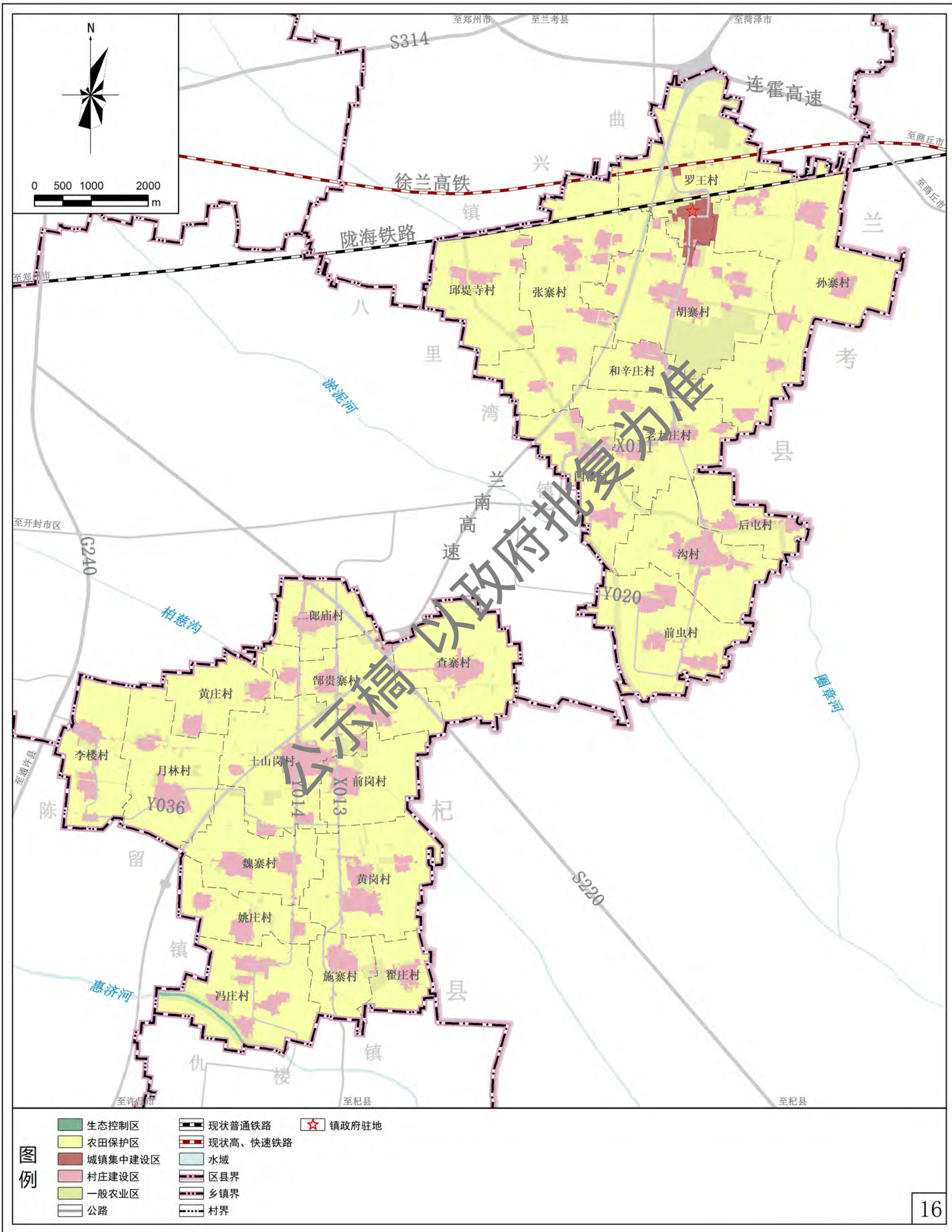
开封市祥符区罗王镇国土空间总体规划（2021-2035年）

镇域村庄布点规划图



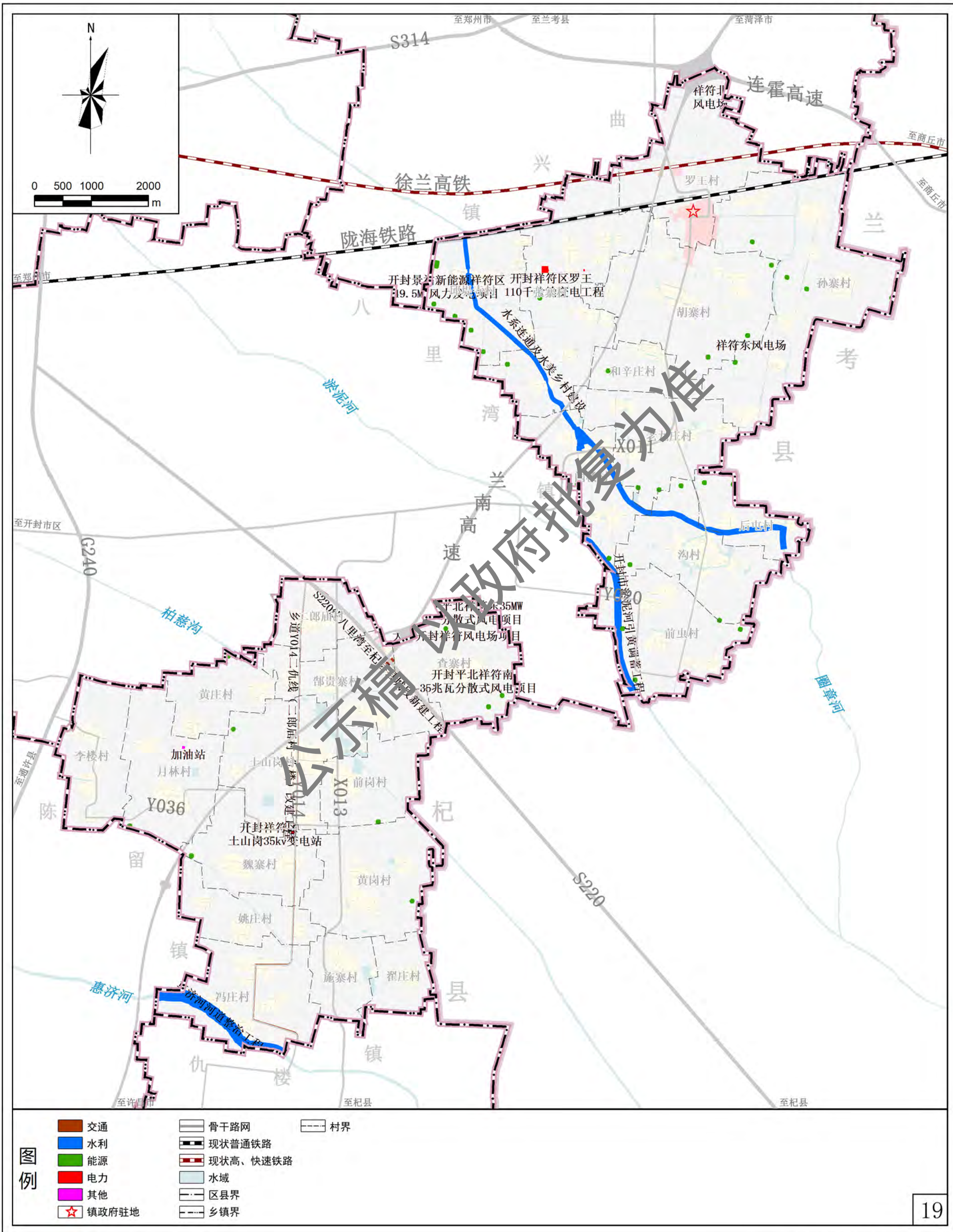
开封市祥符区罗王镇国土空间总体规划（2021-2035年）

镇域国土空间规划分区图



开封市祥符区罗王镇国土空间总体规划（2021-2035年）

镇域重大项目用地布局图



开封市祥符区罗王镇国土空间总体规划（2021-2035年）

镇政府驻地国土空间用地规划图

