

开封市祥符区兴隆乡国土空间总体规划

(2021-2035 年)

主要内容

一、规划范围与期限

1.规划范围

规划包括乡域和乡政府驻地两个空间层次。

本次规划乡域范围为兴隆乡行政辖区，包括兴隆村、蒋洼村、邵寨村、大牛寨村、一帖王村、魏寨村、李大河村、石牛村、双庙村、杨寨村、薄店村、白石岗村、胡岗村、张楼村等14个行政村。

乡政府驻地范围由兴隆村内兴隆自然村、潘楼自然村和顺集自然村北已建成工业用地组成。

2.规划期限

本次规划期限为2021年至2035年，基期年为2020年，近期至2025年，远期至2035年。

二、发展定位与目标

1.发展定位

落实开封市及祥符区国土空间总体规划对兴隆乡的定位，将兴隆乡定位为：祥符区主城区主要组成部分、祥符区都市休闲农业示范区、城乡融合先行区。

2.发展目标

立足到 2025 年，城乡融合初见成效，杨寨、魏寨、胡岗、白石岗、张楼、大牛寨等行政村部分融入城区，合村并城取得初步进展。乡村治理质量有所提升，乡村振兴显著进步。为“美丽兴隆”的发展目标打下基础。

锚定到 2035 年，高质量的国土空间格局基本形成，农业产业转型升级，发挥好祥符区“后花园”区位优势，积极培育休闲农业、观光农业等，建成一批集观光、休闲、体验等于一体的都市休闲农业。城乡融合局面全面形成，国土空间治理体系和治理能力基本实现现代化。

展望到 2050 年，城乡融合、城乡一体、设施共享、生态宜居的国土空间“生命共同体”格局全面形成，生态空间更加优化，生产空间更加集约高效，生活空间更加舒适宜居，国土空间治理体系和治理能力全面实现现代化。

三、国土空间格局

1.落实三条控制线

至 2035 年，全域耕地保有量不低于 36613 亩，占全域总面积的 55.55%；全域永久基本农田保护面积不低于 26278 亩，占全域总面积的 39.87%；全域划定城镇开发边界 1012.91 公顷，占全域总面积的 23.05%。

表 1 规划指标分解表

村名	耕地保有量 (公顷)	永久基本农田保护面积 (公顷)	城镇开发边界面积 (公顷)	村庄建设边界面积 (公顷)
兴隆村	338.91	292.85	2.04	137.50
蒋洼村	363.30	355.26	-	65.78
邵寨村	255.15	242.58	-	59.93
大牛寨村	92.33	72.60	20.35	29.31
一帖王村	1.48	-	219.03	0.04
魏寨村	75.49	-	43.97	19.86
李大河村	81.86	12.13	24.21	25.05
石牛村	198.28	157.80	1.02	36.83
双庙村	153.58	139.95	51.30	49.24
杨寨村	116.51	34.76	156.05	31.88
薄店村	232.83	219.22	0.56	41.12
白石岗村	247.05	196.03	99.80	57.58
胡岗村	135.11	-	196.57	1.45
张楼村	149.01	28.66	198.01	10.34

2. 其他控制线

(1) 历史文化保护线

依据《开封市祥符区国土空间总体规划（2021-2035年）》，落实3处县级文物保护单位的历史文化保护线，包括木锨筒村张少臣医德碑、云林寺遗址及部分汴河故道遗址开封县段的历史文化保护线。

(2) 洪涝风险控制线

落实全域内惠济河洪涝风险控制线 34.4 公顷。

3. 总体格局

充分考虑全域资源禀赋、镇村发展基础，坚持城乡统筹、均衡发展，构建“一廊一带、一核两区”的空间结构。

一廊：严格按照国家对于耕地“非农化”、“非粮化”的相关政策，合理划定大广高速沿线防护绿地边界，科学选择绿化树种，有效隔离污染、美化沿线环境。

一带：逐步减少上泄水渠河堤范围内的耕地面积，退耕还草、退耕还林，在满足防洪要求的前提下，建设惠北泄水渠生态带。

一核：指以兴隆乡政府驻地为主的综合服务核心，并在驻地周边建设木材加工示范园区。

两区：大广高速西侧 10 个行政村逐步融入城区，建设城市发展区；东侧 4 个行政村重点建设美丽乡村，打造乡村振兴示范区。

四、国土空间规划分区

严格落实《开封市祥符区国土空间总体规划（2021-2035 年）》规划分区，按照全域全覆盖、不交叉、不重叠的原则，合理划定规划分区为生态控制区、农田保护区、城镇发展区、乡村发展区四个一级规划分区。

生态控制区。全乡划定生态控制区 28.45 公顷，占国土总面积的 0.65%，位于惠济河。本区域在不降低生态功能、不破坏生态系统且符合空间准入、强度控制和风貌管控要求的前提下，可进行适度的开发利用和结构布局调整。

农田保护区。全乡划定农田保护区 1751.85 公顷，占国土总面积的 39.87%。本区域重点用于粮食生产，按照永久基本农田特殊保护要求，原则上严禁开发建设活动，符合法定条件的重点项目难以避让永久基本农田的，必须进行严格论证并按照有关要求调整补划。

城镇发展区。城镇发展区是城镇开发边界围合的范围，是城镇集中开发建设并可满足城镇生产、生活需要的区域，共计1012.91公顷，占国土总面积的23.05%。

乡村发展区。乡村发展区是农田保护区外，为满足农林牧渔等农业发展以及农民集中生活和生产配套为主的区域，共计1600.94公顷，占国土总面积的36.43%。其中包含村庄建设区565.91公顷、一般农业区1035.03公顷。本区域允许农业、农村发展建设，完善公共服务设施和基础设施配套，整治和改善农村人居环境，严控大规模的城镇建设。

五、镇村体系与村庄分类布局

1.镇村体系

落实上位规划引导，综合考虑人口规模、经济职能、辐射范围等因素，构建“乡政府驻地—一般村”两级体系。

乡政府驻地：主要集中在兴隆村，统筹布局满足乡村居民和城镇居民日常生活、生产需求的各类服务要素，加强镇区对周边村庄的辐射能力，完善公共服务设施和基础设施服务配套，提升生活品质。

一般村：共6个一般村，分别为石牛村、双庙村、大牛寨村、薄店村、邵寨村、蒋洼村。保障乡村基本公共服务水平，实现生产生活设施的便利化。

2.村庄分类布局

统筹考虑乡村区位条件、人口变动情况，以及村庄与周边

城镇地区土地利用、产业发展和历史文化遗产等因素，加强村庄发展建设分类指导，优化乡村总体空间格局。

集聚提升类村庄 1 个。为兴隆村。发挥村庄自身优势，强化产业支撑，增强人口集聚能力，提升公共服务水平，提高对周边地区的带动作用。

城郊融合类村庄 6 个。分别为李大河村、魏寨村、杨寨村、白石岗村、胡岗村、张楼村。加快城乡产业融合发展，完善基础设施和公共服务设施，强化服务城市发展、承接城市功能外溢的作用。

整治改善类村庄 6 个。分别为石牛村、双庙村、大牛寨村、薄店村、邵寨村、蒋洼村。依托附近集聚提升类村庄共同发展，按照实际需求配置服务设施，补齐基础设施短板，提升总体风貌，改善村庄人居环境

搬迁撤并类村庄 1 个。为一贴王村。

六、乡政府驻规划

1.乡政府驻地规划范围与规模

本次规定兴隆乡政府驻地规划范围面积 87.17 公顷，分为两个片区。片区 1：面积 76.79 公顷，北至乡镇界、西至罗王小学西侧、南至兴隆村委会以南、东至兴隆村现状建成区。片区 2：面积 10.38 公顷，位于兴隆村西侧，现状为开封中油销售有限公司。

2.用地布局

(1) 兴隆乡政府驻地空间结构

构建“一心三轴四区”的空间功能格局。

一心：围绕现状乡政府形成综合服务中心。

三轴：沿县道 X014、独白路和乡政府驻地北侧东西向干路形成 3 条发展轴线。

五区：片区 1 北侧结合现有物流仓储企业和农村宅基地形成混合功能区，依托商业街以西区域和教育设施形成综合服务区，商业街东侧为现状乡政府驻地主体打造为东部生活区，片区 2 结合工业用地形成西部工业区。

(2) 建设用地布局

居住用地：规划乡政府驻地居住用地面积为 33.74 公顷，占总建设用地比例为 40.24%，其中农村宅基地 32.54 公顷，农村社区服务设施用地 1.20 公顷。

公共管理与公共服务设施用地：规划乡政府驻地公共管理与公共服务用地面积 9.03 公顷，占总建设用地的比例为 10.77%，其中机关团队用地 0.99 公顷，教育用地 6.15 公顷，医疗卫生用地 0.72 公顷。

商业用地：规划乡政府驻地商业服务业用地面积 11.94 公顷，占总建设用地的比例为 14.24%。

绿化与开敞空间用地：规划乡政府驻地绿地与开敞空间用地面积为 1.53 公顷，占总建设用地的比例为 1.82%。

合理安排特殊用地、交通运输、公用设施、仓储等用地规

模，优化用地结构，各项机能协调运行。乡政府驻地规划特殊用地 0.14 公顷，占总建设用地的比例为 0.17%，交通运输用地 3.56 公顷，占总建设用地的比例为 4.25%，公用设施用地 0.15 公顷，占总建设用地的比例为 0.18%，仓储用地 2.51 公顷，占总建设用地的比例为 2.99%。

七、规划实施与传导

1. 详规单元划分

为落实本规划确定的管控和建设要求，建立科学有效的传划分编制单元导机制，特划定位于城镇开发边界内的祥符区中心城区和乡政府驻地为控规单元，作为控制性详细规划编制的重要依据。明确单元发展目标和承担的主导功能，统筹单元内部生态保护、重大设施与廊道控制、特色景观等空间影响因素，确定单元用地布局。单元控制性详细规划用地分类以二级类为主、三级类为辅。

按照要求，村庄规划分为实用性和通则式村庄规划。其中编制实用性村庄规划的村庄有 1 个，为薄店村；编制通则式村庄规划的村庄有 13 个，包括：一帖王村、魏寨村、李大河村、石牛村、双庙村、杨寨村、白石岗村、胡岗村、张楼村。

2. 重点项目计划

充分衔接开封市祥符区国民经济和社会发展“十四五”规划，落实上位规划确定的重点建设项目，协调保障全域规划项目，从交通、水利、能源等方面列出重大项目清单，并对项目

布局和时序做出统筹安排，全乡共计 27 项重大项目

表 2 兴隆乡重点项目安排表

序号	项目类型	项目名称	建设性质	建设年限	用地规模（公顷）
1	交通	S314 虞城-灵宝公路祥符区段改建工程	改扩建	近期	19.91
2	交通	S316 永城-开封公路开封境祥符区段改建工程	改扩建	中远期	37.69
3	交通	大庆至广州高速公路王白路站出入口新建工程	新建	中远期	27.07
4	交通	大广高速祥符东站出入口新建工程	新建	近期	21.41
5	交通	开兰路（G240）大广高速至兰考县城段改扩建工程	改扩建	近期	220.93
6	交通	郑汴物流通道（S314）开封至兰考段新建工程	新建	中远期	142.01
7	交通	开封至兰考城际铁路新建工程	新建	中远期	156.59
8	交通	晋开集团铁路专用线建设项目	新建	近期	3.58
9	交通	县道 X014 后二线（后孙村庄-二里砦村委会）改建工程	改扩建	近期	13.16
10	交通	科教大道北延	新建	近期	0.84
11	交通	青年路北延	新建	近期	0.10
12	交通	尚通环汇实业有限公司铁路专用线	新建	中远期	7.10
13	交通	大广高速扩建工程	改扩建	中远期	333.98
14	交通	竖开铁路改线工程	改扩建	近期	12.50
15	交通	乡道 Y006 魏沈线（魏寨-沈楼）改建工程	改扩建	近期	1.30
16	水利	开封市惠济河（祥符区段）重点河段治理工程	新建	已开工	33.12
17	水利	惠北油水渠改道工程	新建	近期	3.24
18	能源	大唐开封祥符北风电场项目	新建	近期	0.05
19	能源	祥符东风电场	新建	近期	0.05
20	能源	祥符区共享储能项目 130MW-260MWh	新建	近期	4.70
21	能源	开封平北祥符东 35 兆瓦分散式风电项目	新建	近期	1.39
22	能源	开封平北祥符南 35 兆瓦分散式风电项目	新建	近期	0.04
23	电力	开封祥符区兴隆 110 千伏输变电工程	新建	中远期	1.49
24	电力	开封祥符区黄龙 110 千伏输变电工程	新建	中远期	1.00
25	电力	开封祥符区丽景 220 千伏变电站主变扩建输变电工程	改扩建	近期	2.13
26	产业	开封晋开化工产业链项目（三期）	改扩建	中远期	26.35
27	其他	加油站	新建	近期	1.01

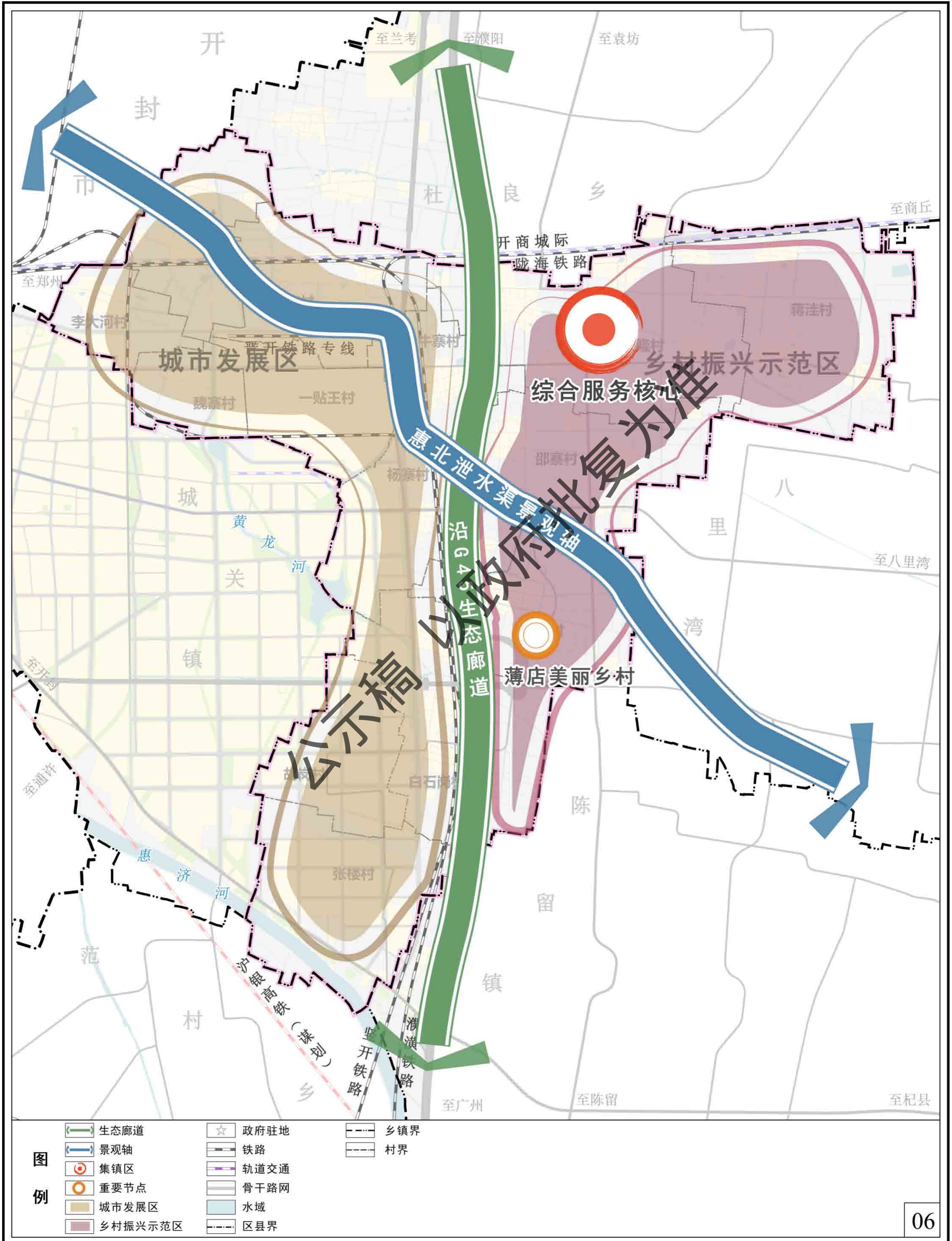
附图

- 1.乡域国土空间总体格局规划图
- 2.乡域国土空间控制线规划图
- 3.乡域国土空间规划分区图
- 4.乡域村庄布点规划图
- 5.乡政府驻地国土空间用地规划图
- 6.乡域重大项目用地布局图

公示稿 以政府批复为准

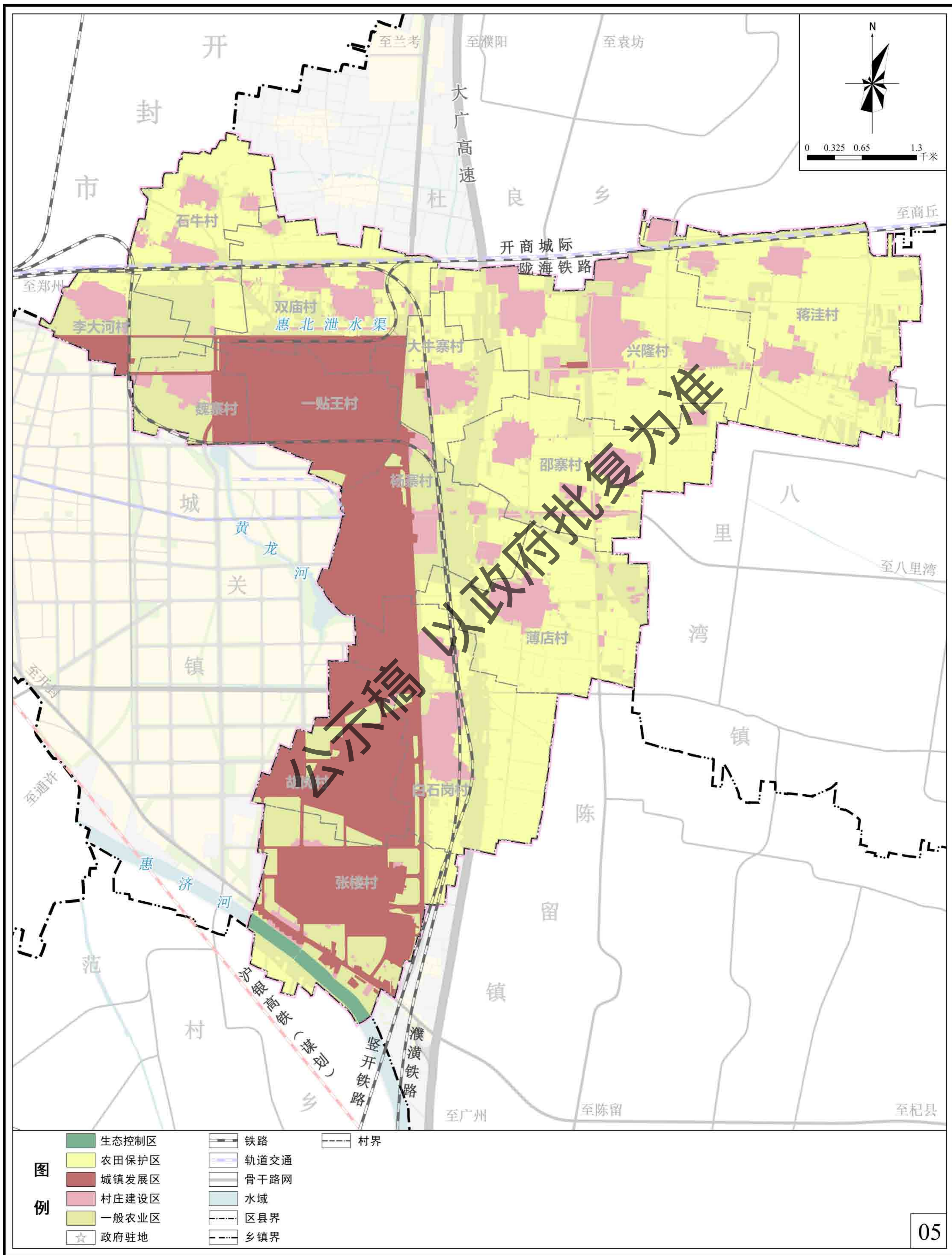
开封市祥符区兴隆乡国土空间总体规划（2021-2035年）

乡域国土空间总体格局规划图



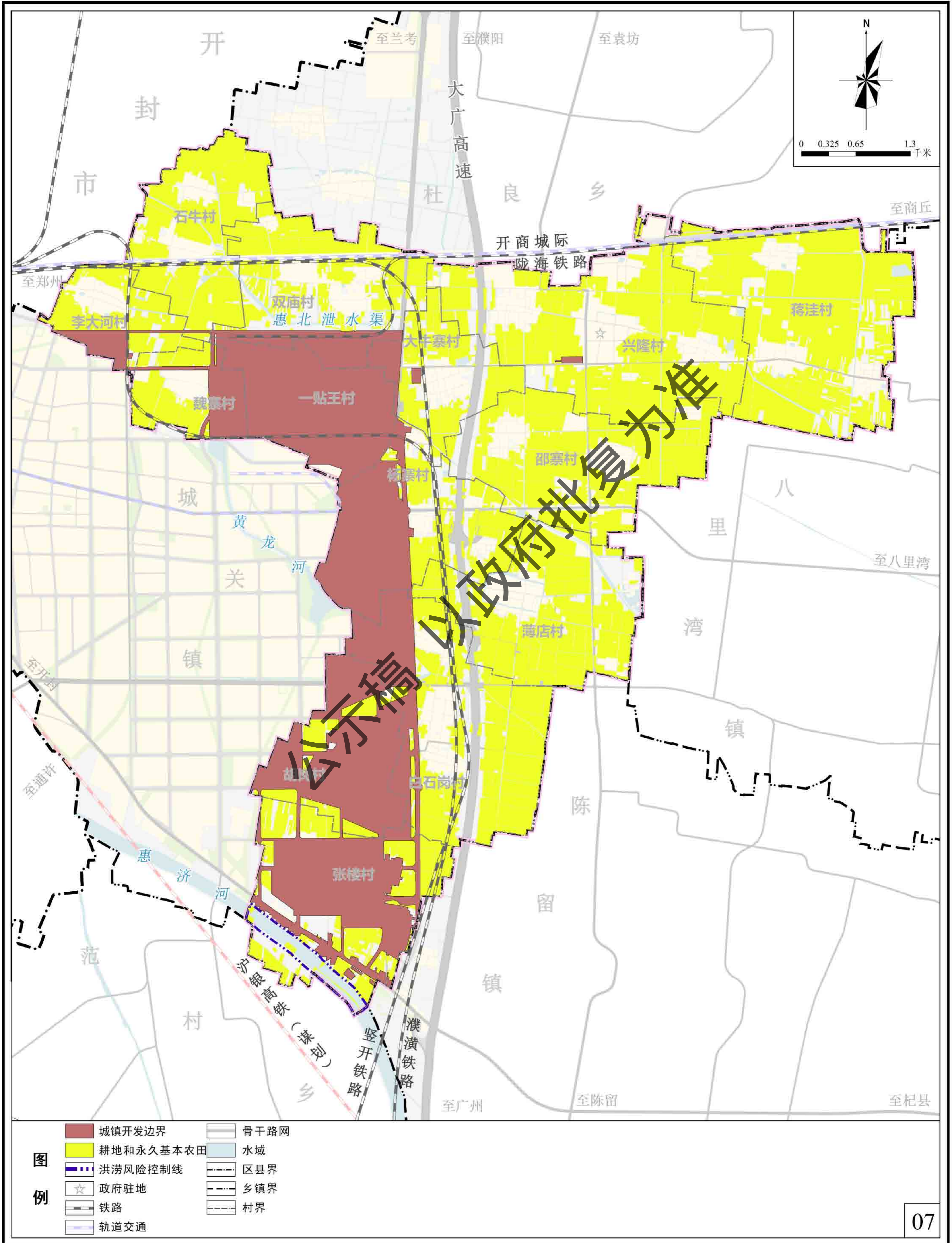
开封市祥符区兴隆乡国土空间总体规划（2021-2035年）

乡域国土空间规划分区图



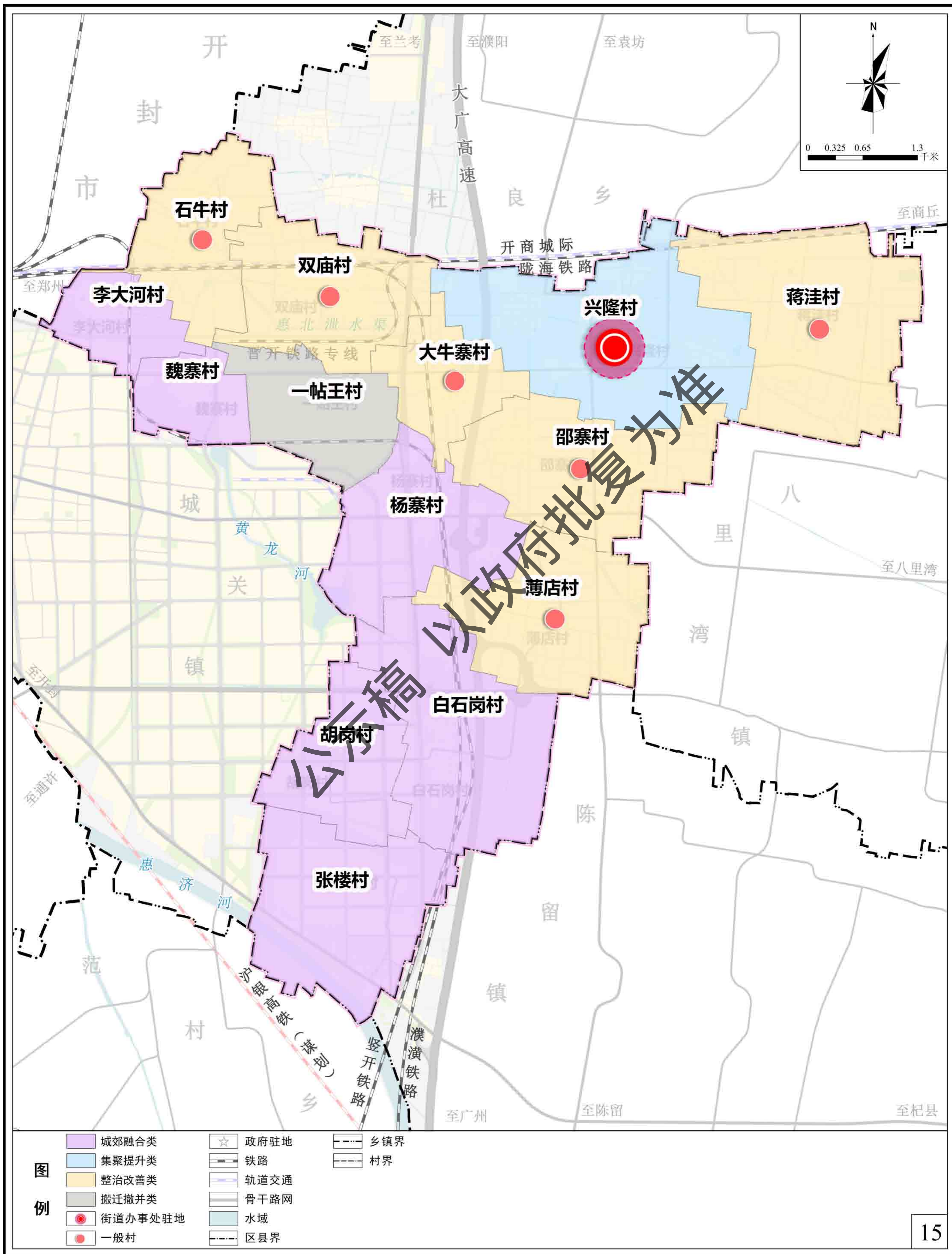
开封市祥符区兴隆乡国土空间总体规划（2021-2035年）

乡域国土空间控制线规划图



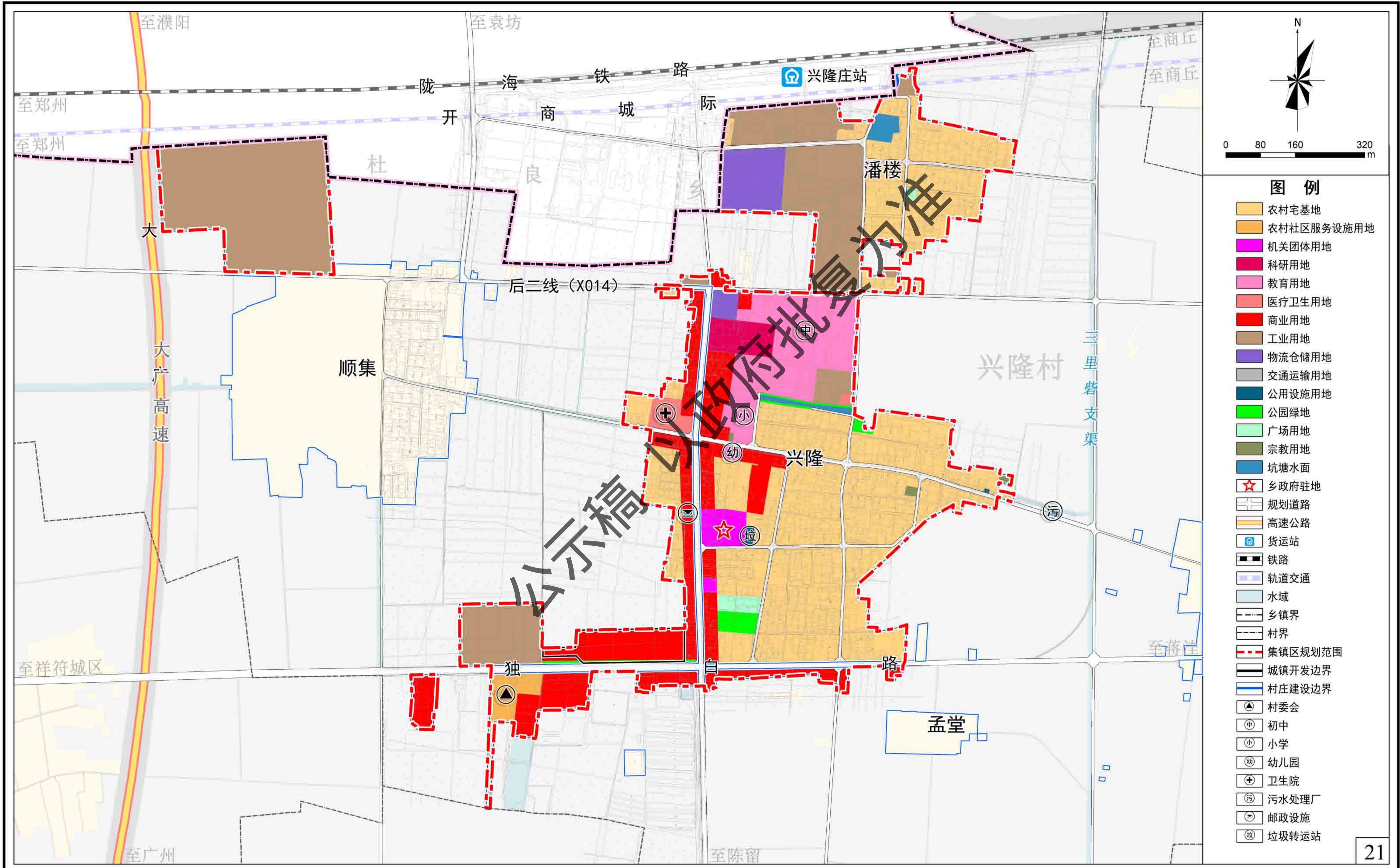
开封市祥符区兴隆乡国土空间总体规划（2021-2035年）

乡域村庄布点规划图



开封市祥符区兴隆乡国土空间总体规划（2021-2035年）

乡政府驻地国土空间用地规划图



开封市祥符区兴隆乡国土空间总体规划（2021-2035年）

乡域重大项目用地布局图

